



Tonsko slikanje

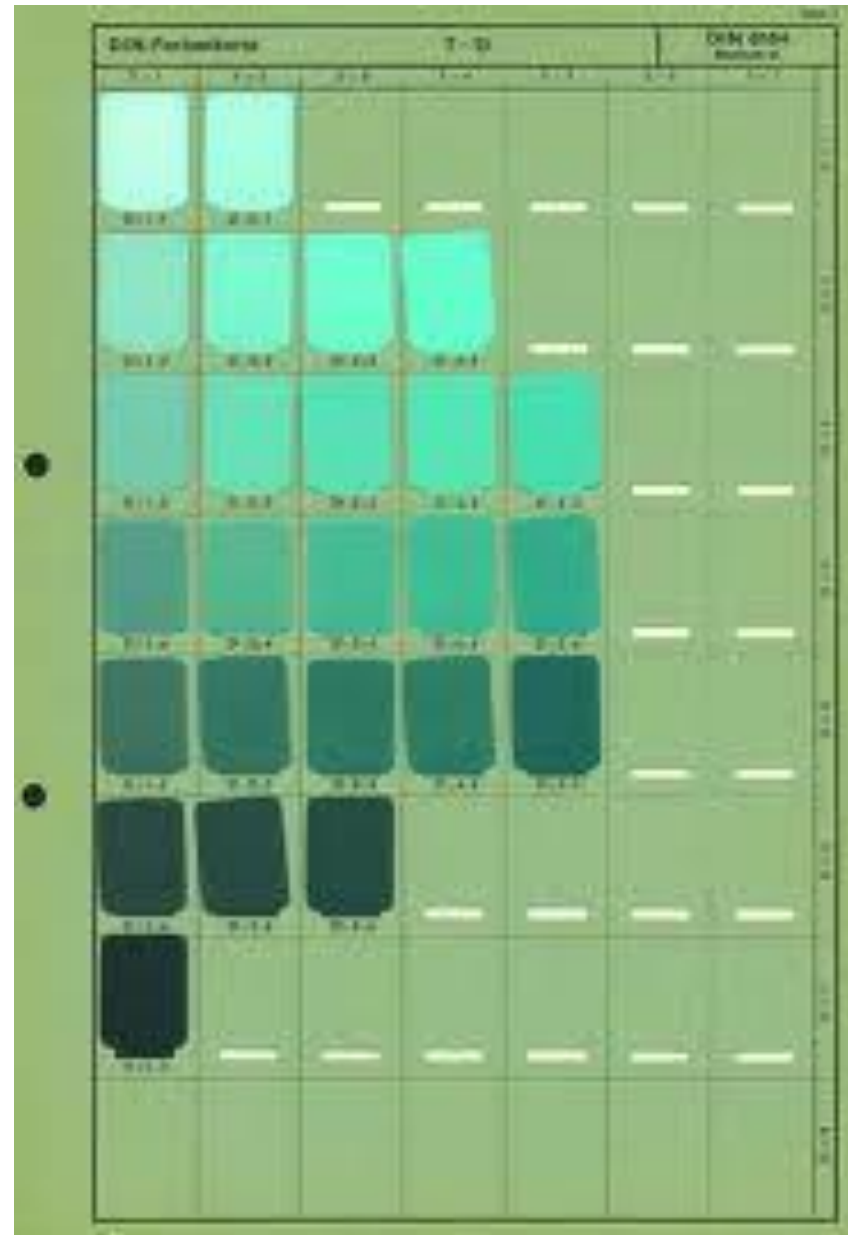
*Pablo Picasso
Stari kitarist, 1903
Slika je v modri dobi.
Pokaže star, slepi, šibek človek,
ki skrbno drži svojo kitaro.
Je igralec ulice v Španiji.*

Kadar predmet upodobimo
**tridimenzionalno s
svetlitvijo in temnitvijo
barve,**

pravimo, da smo ustvarili
videz volumna,

samemu načinu slikanja pa
pravimo

**tonsko slikanje ali
tonsko oblikovanje
(modelacija).**





- Pri takšnem načinu slikanja prevladuje **ena barva**.
- Slikar lahko s tonskim načinom slikanja nakaže globino prostora.

Prostorsko globino sestavlja s plani, tako da svetli plan sledi temnemu in tako naprej. Dobimo vtis tretje dimenzije.

Likovno izražanje, Učbenik za LUM, Debora 1995

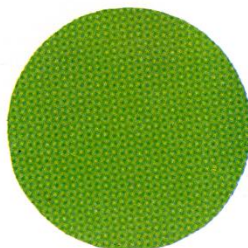
TONSKO SLIKANJE

Kadar kak predmet pobarvamo po celi površini z enotno barvo, pravimo, da smo ga pobarvali ploskovno, ohranili smo barvno čistost. Imamo občutek, da na ta način upodobljeni predmet ni trodimenzionalen. (sl. 82a).



sl. 82a
Henry Matisse, »Glasba« (1910)

Če na primer kroglo pobarvamo z enotno barvo, dobimo okroglo ploskev – krog. Je ploskovita, naslikali smo jo tako, kot da bi bila osvetljena z vseh strani (sl. 82b).

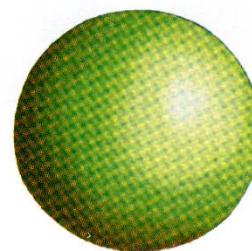


sl. 82b

Kadar pa kroglo osvetlimo s svetlobo z ene strani, se pojavijo na njej svetlejše in temnejše površine, in sicer so izbočeni deli

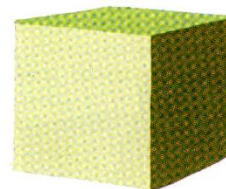
svetlejši od vbočenih. Enotna barvna površina nam ne more prikazati plastičnosti predmeta, ampak deluje kot ravna površina.

Šele s svetlimi toni neke barve na tistem delu telesa, ki je bližji svetlobnemu viru, in s temnejšimi toni iste barve na delih telesa, ki so od svetlobnega vira bolj ali manj oddaljeni, lahko ponazorimo volumen telesa. Če pri slikanju krogle naslikamo vse osvetljene in senčne dele, dobimo občutek plastičnosti. (sl. 83)



sl. 83

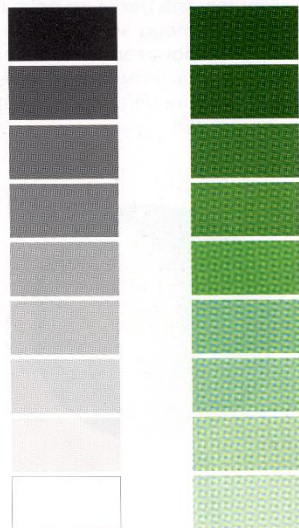
Trodimenzionalnost predmeta lahko upodobimo, ko zaznamo na njem svetlostne razlike. Na okroglih predmetih so svetlostni prehodi – prehodi iz svetlobe v temo – počasni. Na oglatih predmetih pa se smer površine prelomi in prehod iz svetle površine v temno je oster (sl. 84).



sl. 84

Tonska lestvica nam pomeni zaporedje rasti in upadanja svetlobe (sl. 85a). Tudi vsako barvo lahko svetlimo z belo ali

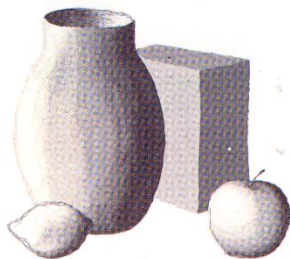
temnimo s črno v zaporedju. Barva prehaja v svojo osenčeno vrednost in postaja tonska. Nad njo prevladata svetloba in tema (sl. 85b).



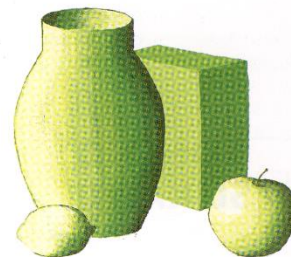
sl. 85a

sl. 85b

Trodimenzionalnost predmeta – krogle, kocke – prikazemo tako, da ploskve porjavimo z različnimi svetlostnimi odtenki ene barve. Barvo tonsko stopnjujemo in z njo barvamo ploskve, osvetljene pač svetlo, odmaknjene neosvetljene pa temno (sl. 86a, b).



sl. 86a

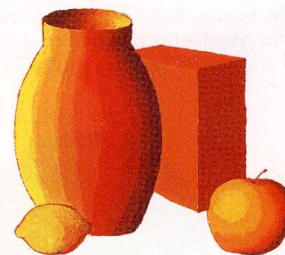


sl. 86b

Poleg tega, da barvo svetlimo z belo in temnimo s črno, jo lahko svetlimo tudi s svetlo barvo iz barvnega kroga (rumeno) ali temnimo s temno barvo (rjavo), vendar morata nad pestrostjo barve prevladati svetloba in tema (sl. 87a, b).



sl. 87a



sl. 87b

Kadar predmet upodobimo trodimenzionalno s svetlitvijo in temnitvijo barve, pravimo, da smo ustvarili **slikarski volumen**. Tak način slikanja pa imenujemo **tonsko slikanje** ali **tonsko oblikovanje (modelacija)**.

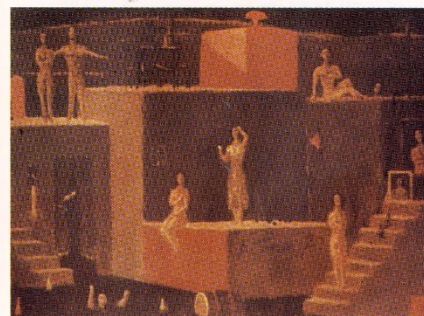
Pri takšnem načinu slikanja prevladuje ena barva.

Barvna moč se s stopnjevanjem (svetlim, temnim) izrazito zmanjša in včasih že škodi barvni lepoti slike. Prvoina barva, ki jo imenujemo lokalna barva, izgublja svoj pomen. Barvo svetlimo in temnim, da postane osenčena barva, ki je odvisna od svetlobe in sence na predmetu ter ni več vezana na čisto barvo.

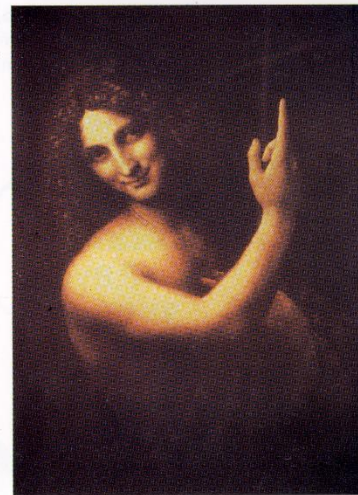
S stopnjevanjem barve od svetlega do temnega tona ustvarja slikar iluzijo zaobljenosti (plastičnosti) posameznih predmetov ali figur. S stopnjevanjem barve modelira (sl. 88a-c). Govorimo o tako imenovanih "osvetljenih" in "osenčenih" delih predmeta ali figure. Slikanje, ki izrazito uporablja takšne kontraste, označuje izraz "chiaro-scuro" (ital. svetlo-temno). Senca nas obvešča o bližini in oddaljenosti neke površine.



sl. 88a
Vincent van Gogh, »Jedci krompirja« (1885)



sl. 88b
Marko Šuštaršič, »Poplava« (1955)



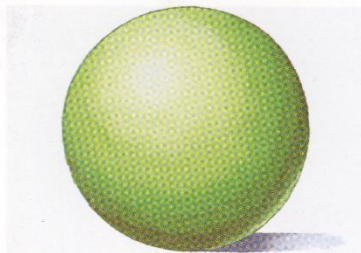
sl. 88c
Leonardo da Vinci, »Sv. Janez Krstnik« (1516)

Podobno kot s stopnjevanjem barve modelira (ustvarja iluzijo zaobljenosti pri posameznih predmetih), lahko slikar s tonskim načinom slikanja nakaže tudi globino prostora na sliki. Spomnimo se značilnosti zračne perspektive, kjer slikar s svetlitvijo neke barve ustvari oddaljenost predmetov. Prostorsko globino sestavlja s plani, kjer svetli plan sledi temnemu in tako naprej. Dobimo vtis tretje dimenzije.

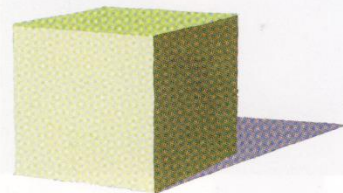
Vsak osvetljeni predmet (oblika) ima svojo lastno in vrženo senco. Lastna senca pokriva telo, vržena pa je senca, ki jo telo meče od sebe. Senca na telesu je najgostejša na koncu, ki je na nasprotni strani od vira svetlobe (če se ta ne odbija od kake ploskve za telesom).

Prehodi svetlobe in sence pa so odvisni tudi od oblike telesa (sl. 89a, b).

Od oblike telesa je odvisna tudi ostrina vržene sence.



sl. 89a

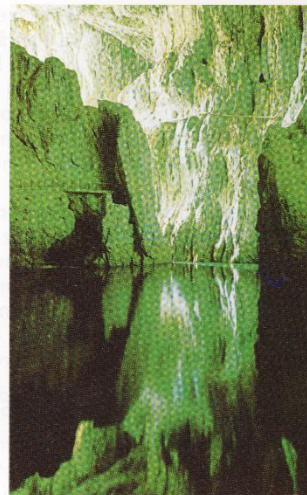


sl. 89b

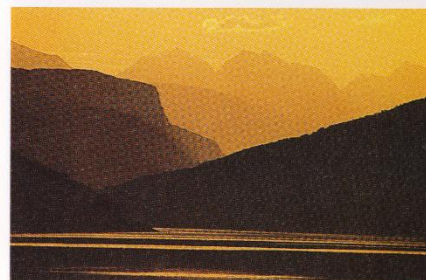
Prostorsko globino s svetlitvijo in temnitvijo ene barve lahko po naravi posname fotoaparati (sl. 90a–c).



sl. 90a
Vlado Vencelj, »Srebrno jutro« (1935)

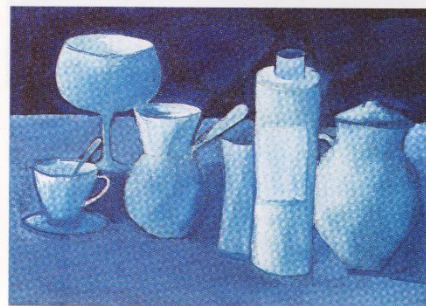


sl. 90b



sl. 90c

Svoje znanje o tonskem slikanju lahko uporabite (sl. 91).



sl. 91

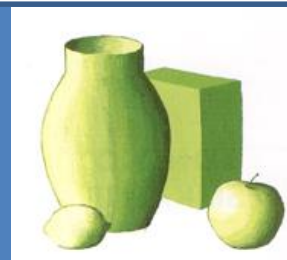
S tonskim slikanjem lahko prikažemo plastičnost predmeta.
Prek miselnega vzorca ponovi značilnosti take modelacije predmetov.

TONSKO SLIKANJE

PLOSKOVITA BARVNA
POVRŠINA
Ni vidne tretje dimenzije



BARVNA MODELACIJA
Vidna tretja dimenzija – plastičnost predmeta

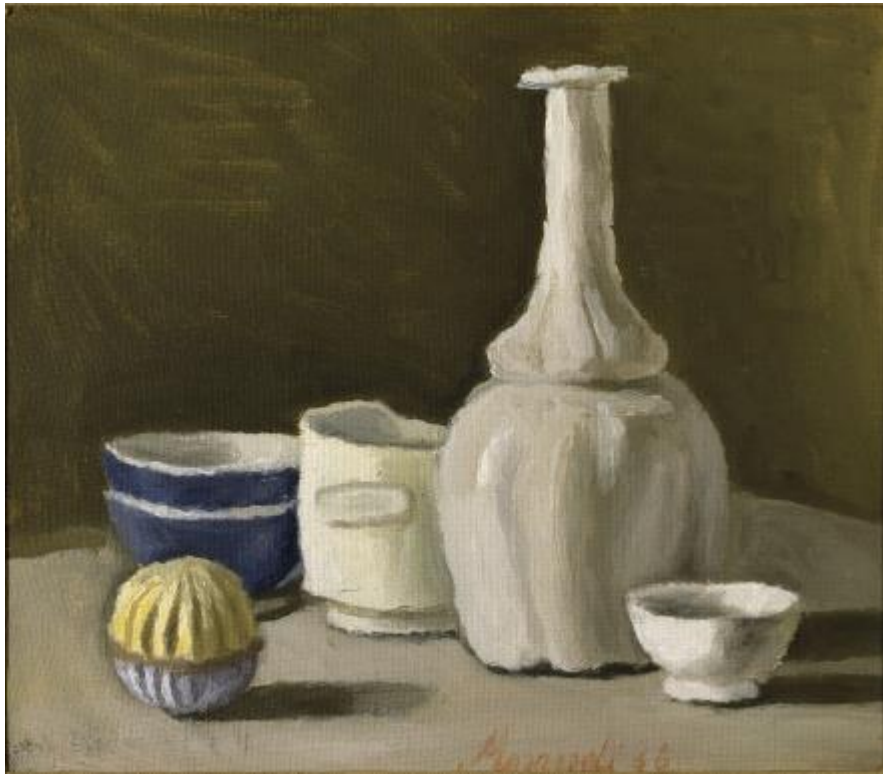


TONSKO STOPNJEVANJE BARVE (SVETLOSTNI ODENKI)

SVETLI BARVNI TONI –
OSVETLJENI DELI PREDMETA



TEMNI BARVNI TONI –
OSENČENI DELI PREDMETA



Giorgio Morandi



Giorgio Morandi





















NALOGA

- Izberi poljubno barvo (tisto, ki ti je všeč) in s svetlenjem in temnenjem ustvari globino prostora. Pri uporabi črne barve bodi pazljiv/a. Uporabi je zelo malo!

- **MOTIV: Tihožitje**

(postavi si tihožitje iz vsaj treh predmetov : namizna lučka, skodelica, steklenica, sadje, vaza, škatla.... Pozoren/a bodi na razmerja v velikosti.)

Datum oddaje naloge: **27. 1. 2021**